

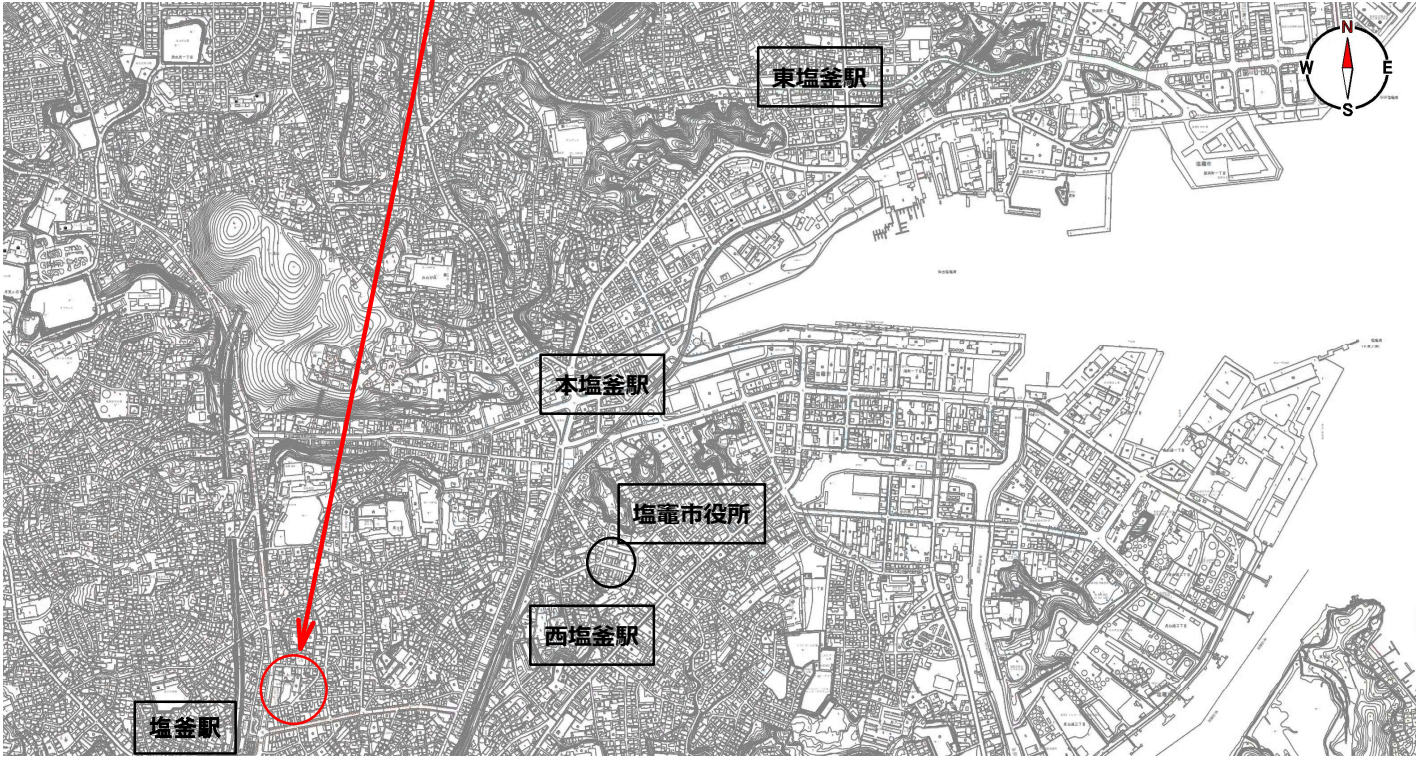
令7-依・単 ふれあいエスパ塩竈 空調設備更新工事

図面番号	図面名称
M-01	機械設備改修工事特記仕様書
M-02	案内図・付近配置図
M-03	仕様表
M-04	空調配管系統図
M-05	空調ダクト系統図
M-06	1 階北側平面図(電気)
M-07	1 階南側平面図(電気)
M-08	単線結線図(1 P-1系統)
M-09	単線結線図(1 P-3系統)
M-10	エアコン更新図(1階フロア)
M-11	冷温水ポンプ更新図(1階機械室)

図面番号	図面名称
E-01	電気設備改修工事特記仕様書

図面番号	図面名称
A-01	建築改修工事特記仕様書（1）
A-02	建築改修工事特記仕様書（6）
A-03	建築改修工事特記仕様書（9）

塩竈市東玉川町9番1号
ふれあいエスパ塩竈



案内図



付近配置図

	宮城県塩竈市本町1番1号 電話 022-364-1126 FAX 022-362-7249 塩竈市産業建設部まちづくり・建築課	設計年月日	調査	設計	工事名称	全業	図面 No. M-02
					令7-依・単 ふれあいエスパ塩竈エアコン更新工事		
					図面名称 案内図・付近配置図		

■更新対象エアコン仕様

記号	機器名称	設置場所	冷房能力[kW]	暖房能力[kW]	相・電圧	台数	既設型番	更新参考型番	備考
ACP-1	室外機/ビル用マルチ型	事務室北側屋外	28.0	31.5	3φ×200V	1	PUHY-J280M-B1(三菱)	PUHY-RP280DMG9(三菱)	
ACP-1-1	室内機/2方向吹出型	流し場	3.6	4.0	1φ×200V	1	不明(三菱)	PLFY-MP36LM(三菱)	化粧パネル、リモコン共
ACP-1-2	室内機/天井埋込型	事務室東/西	9.0	10.0	1φ×200V	2	不明(三菱)	PEFY-MP90M(三菱)	フィルターボックス、ロングライフフィルター、リモコン共
ACP-1-3	室内機/2方向吹出型	男子ロッカー	3.6	4.0	1φ×200V	1	不明(三菱)	PLFY-MP36LM(三菱)	化粧パネル、リモコン共
ACP-1-4	室内機/2方向吹出型	女子ロッカー	3.6	4.0	1φ×200V	1	不明(三菱)	PLFY-MP36LM(三菱)	化粧パネル、リモコン共
ACP-1-5	室内機/2方向吹出型	会議室	3.6	4.0	1φ×200V	1	不明(三菱)	PLFY-MP36LM(三菱)	化粧パネル、リモコン共
ACP-1-6	パッケージエアコン(室外機/室内機) ※室内機：天井埋込型	ミーティング室	7.1	8.0	3φ×200V	1	PUH-J80GA1(三菱)	PEZ-ERMP80D5(三菱)	フィルターボックス、フィルター、リモコン共

【特記事項】

- ・エアコンの能力はJIS規格による標準能力とする
- ・空調機器はグリーン購入法適合品とする
- ・空調機調整、耐圧試験費、真空乾燥費、鉱油回収費、試運転調整費、通水試験費を含む
- ・機器の据付方法などは機器メーカーの施工要領書によるものとし、施工計画書に明示すること
- ・室外機据付の際は防振架台を用いるものとする
- ・あと施工アンカーを使用の際は強度計算の上、選定すること
- ・室内機、室外機の撤去・新設作業は施設管理者と十分打合せの上作業すること
- ・図面記載の型番は参考であり、記載の仕様と同等またはそれ以上の機器を選定すること
- ・新設機器に微燃性冷媒を使用する際は、日本冷凍空調工業会が発行するガイドラインにしたがって、安全対策を実施すること

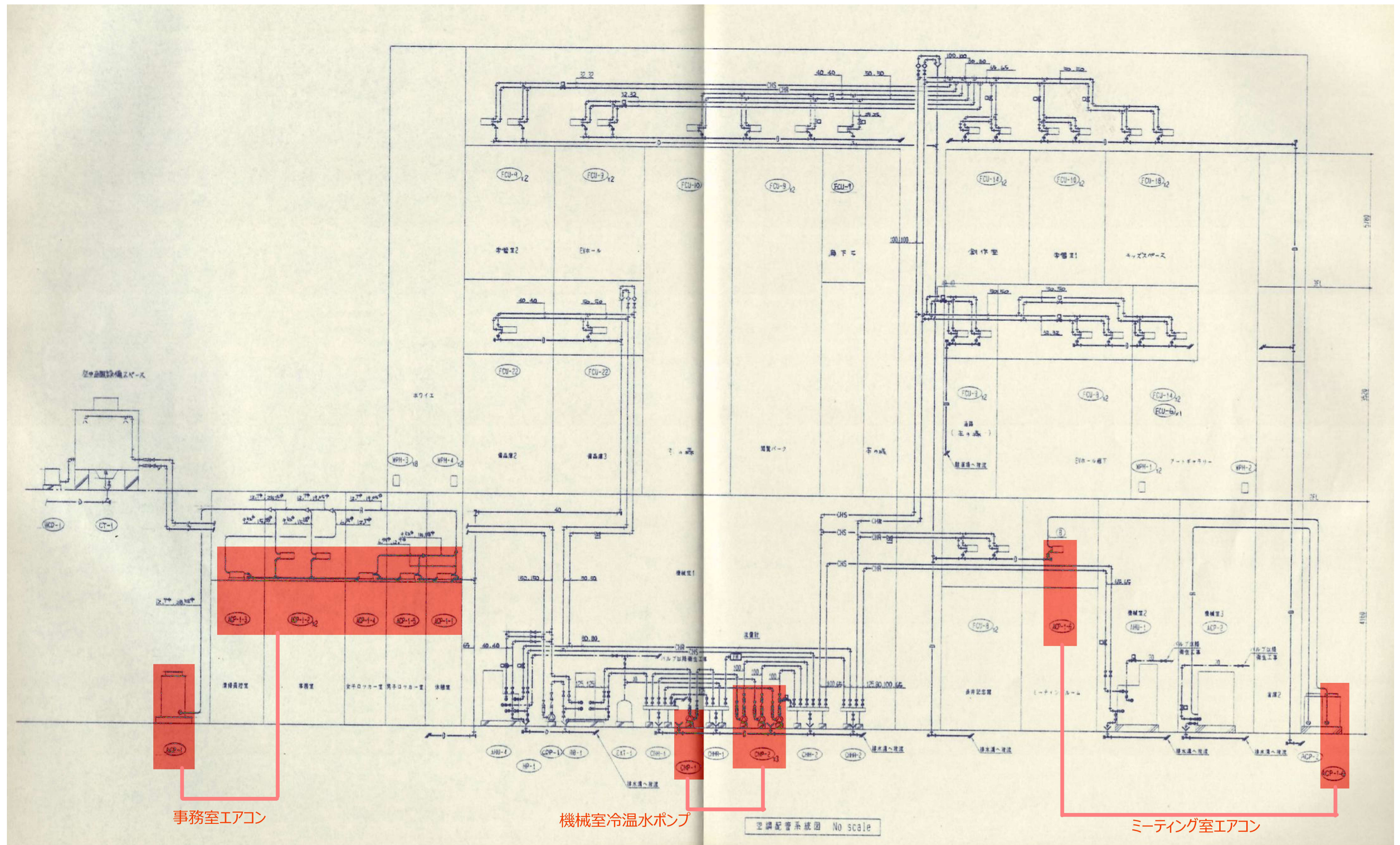
■更新対象冷温水ポンプ仕様

記号	機器名称	型式	口径(吸込×吐出)	電気容量	流量	揚程	台数	既設型番	更新参考型番
CHP-1	冷温水1次ポンプ	片吸込渦巻ポンプ	80×65	3φ×200V×3.7kW	1144 L/min	12 m	1	JOV-CH 80×65X4-E53.7(日立)	JOV2 80×65X4-E53.7(日立)
CHP-2-1～3	冷温水2次ポンプ	片吸込渦巻ポンプ	80×65	3φ×200V×5.5kW	381 L/min	23 m	3	JOV-CH 80×65Y4-E55.5(日立)	JOV2 80×65Y4-E55.5(日立)

【特記事項】

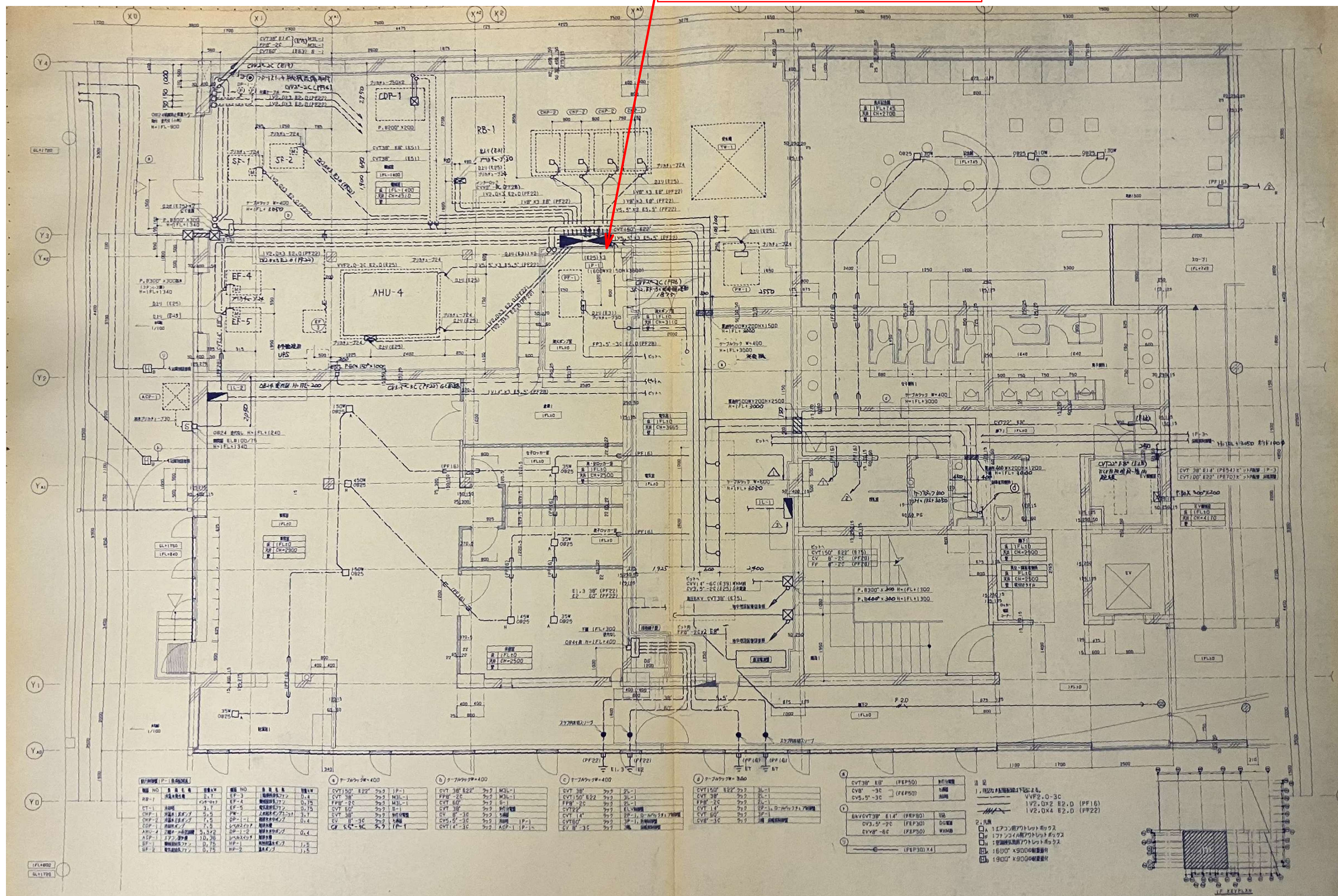
- ・機器の撤去・新設作業は施設管理者と十分打合せの上作業すること
- ・図面記載の型番は参考であり、記載の仕様と同等またはそれ以上の機器を選定すること
- ・防振架台は既存を流用するものとする（既存防振架台：特許機器株式会社製 OS式防振装置 PXシリーズ）
- ・あと施工アンカーを使用の際は強度計算の上、選定すること
- ・圧力計、周辺継手・弁類、その他設置に必要な材料費用を含む
- ・弁類の詳細の仕様については現場調査の上、選定すること

			宮城県塩竈市本町1番1号 電話 022-364-1126 FAX 022-362-7249 塩竈市産業建設部まちづくり・建築課		設計年月日	調査	設計	工事名称 令7-依・単 ふれあいエスプ塩竈空調設備更新工事	全葉	図面 No. M-03
							図面名称 仕様表	Scale		

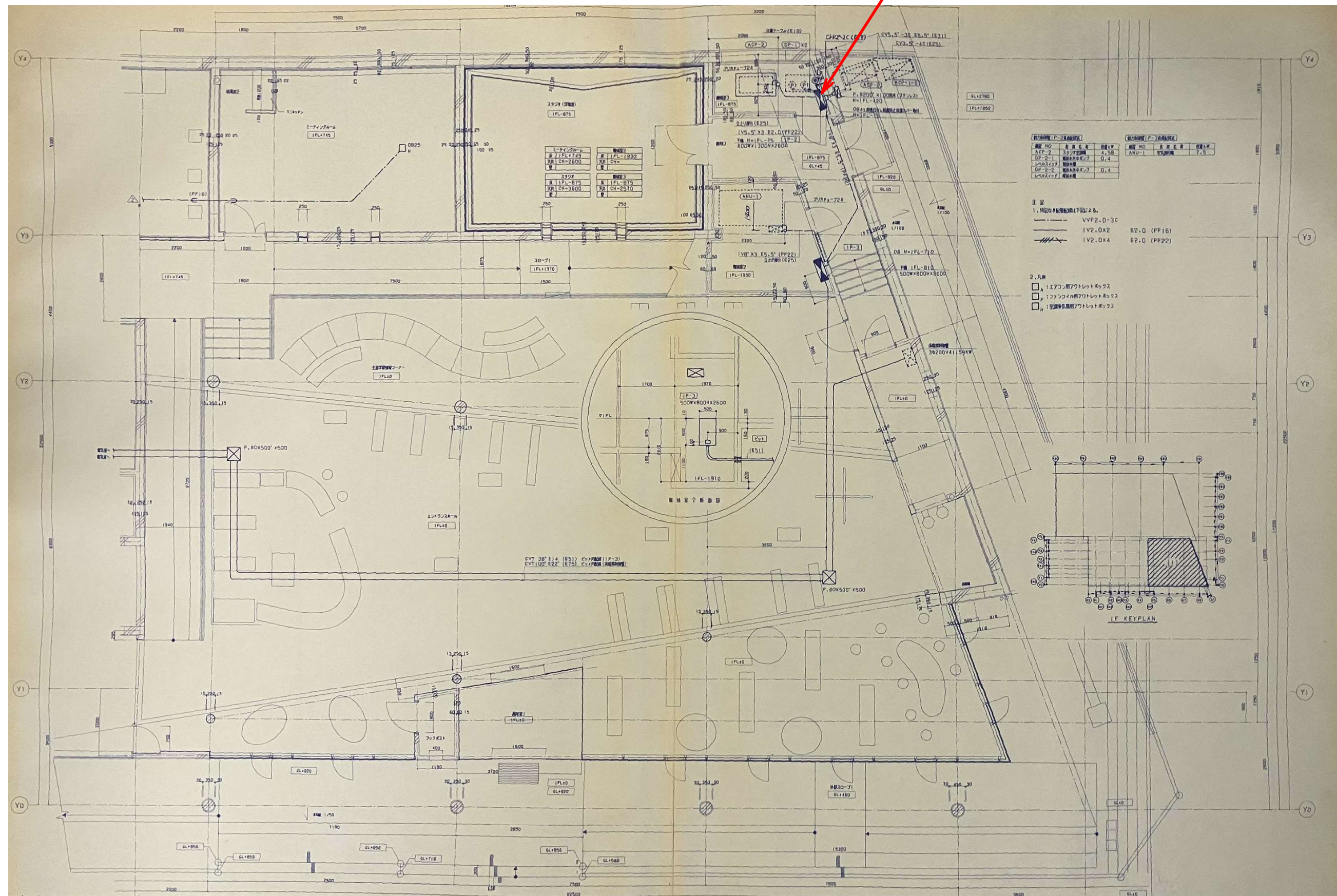


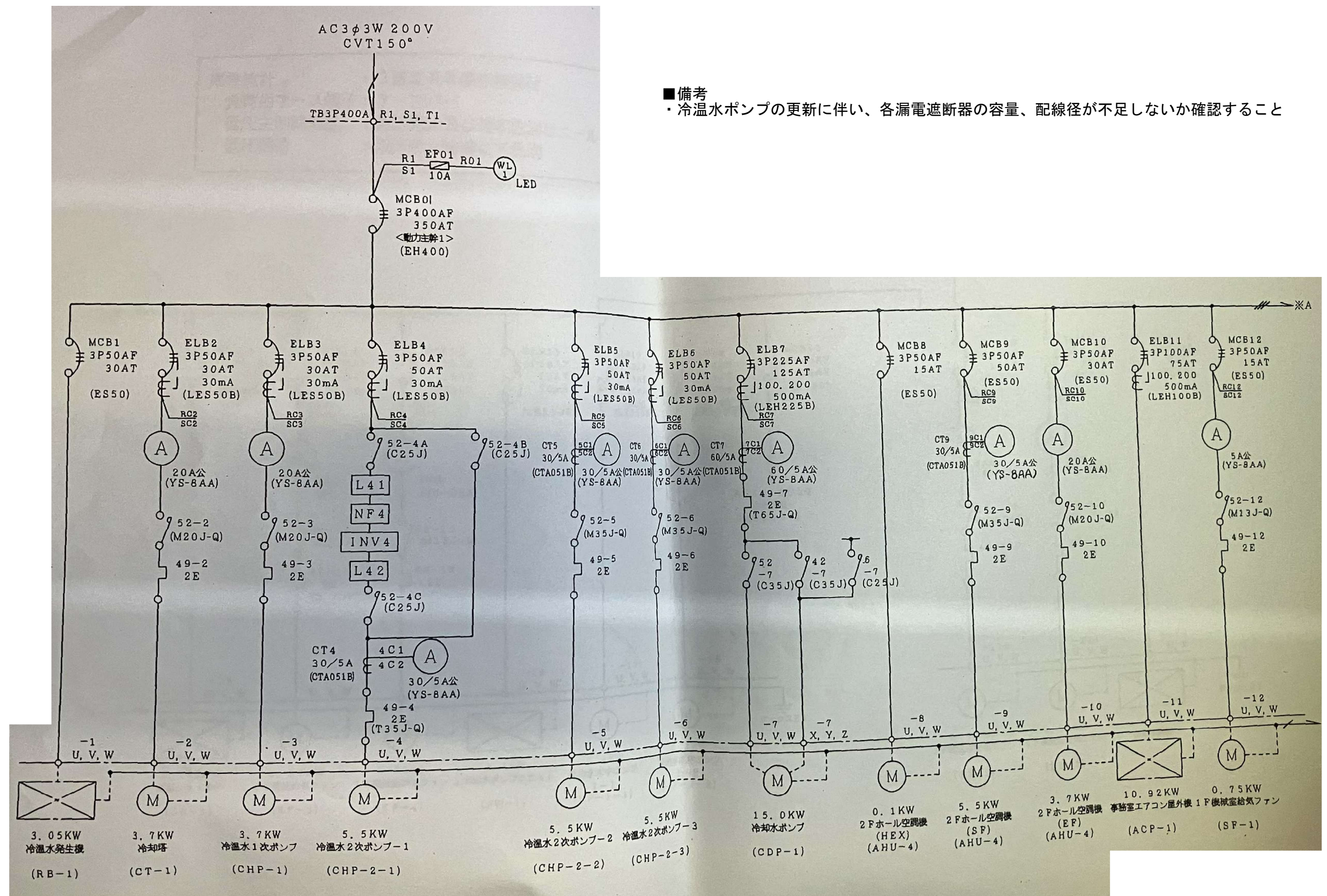
<div>宮城県塩竈市本町1番1号</div> <div>電話 022-364-1126</div> <div>FAX 022-362-7249</div> <div>塩竈市産業建設部まちづくり・建築課</div>	<div>設計年月日</div> <div>調査</div> <div>設計</div>	<div>工事名称</div> <div>令7-依・単 ふれあいエスパ塩竈エアコン更新工事</div> <div>図面名称</div> <div>空調配管系統図</div>	<div>全業</div> <div>図面 No.</div> <div>M-04</div>
---	--	--	---

1P-1系統 M-08図に単線結線図を示す



1P-3系統 M-09図に単線結線図を示す

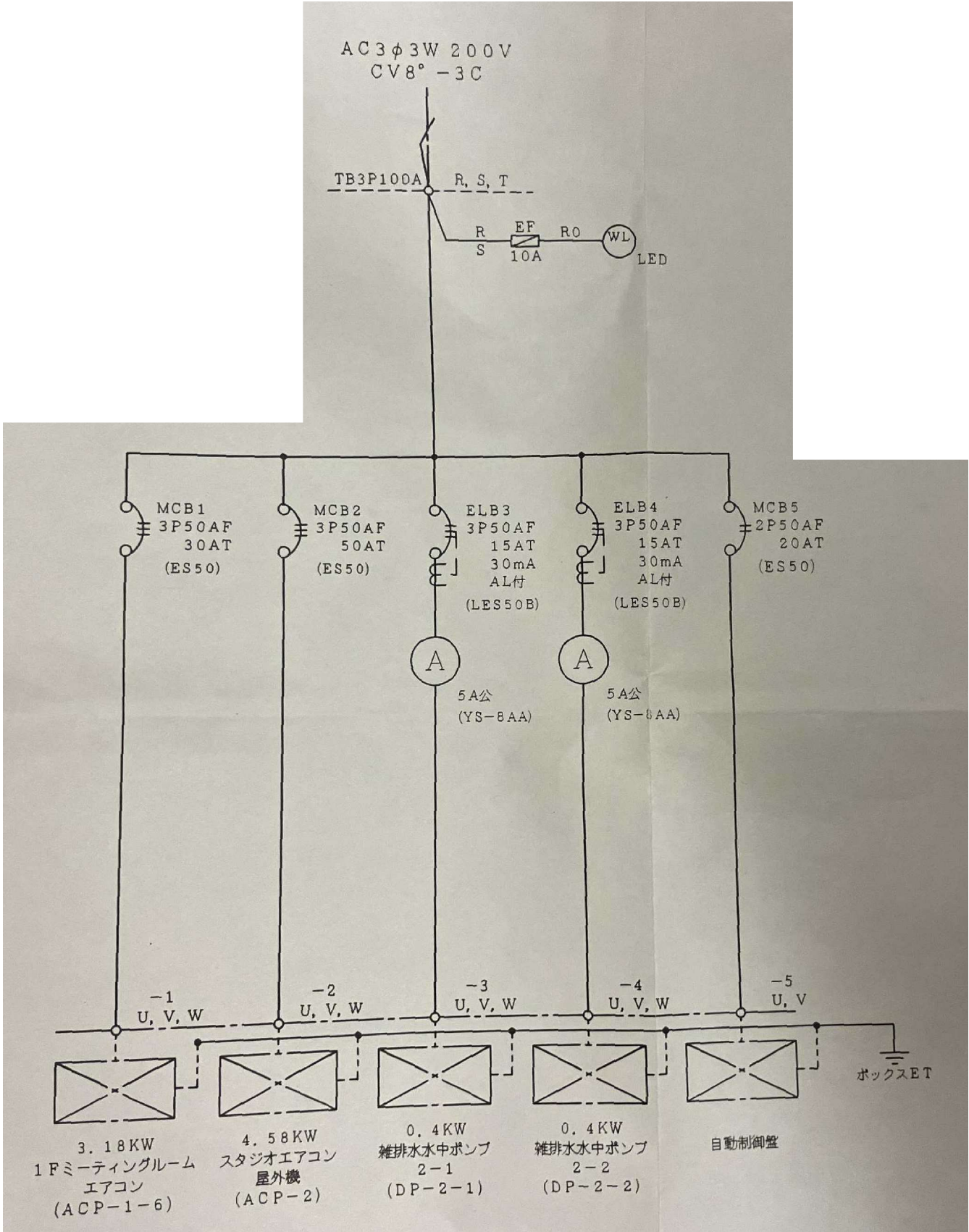




■備考

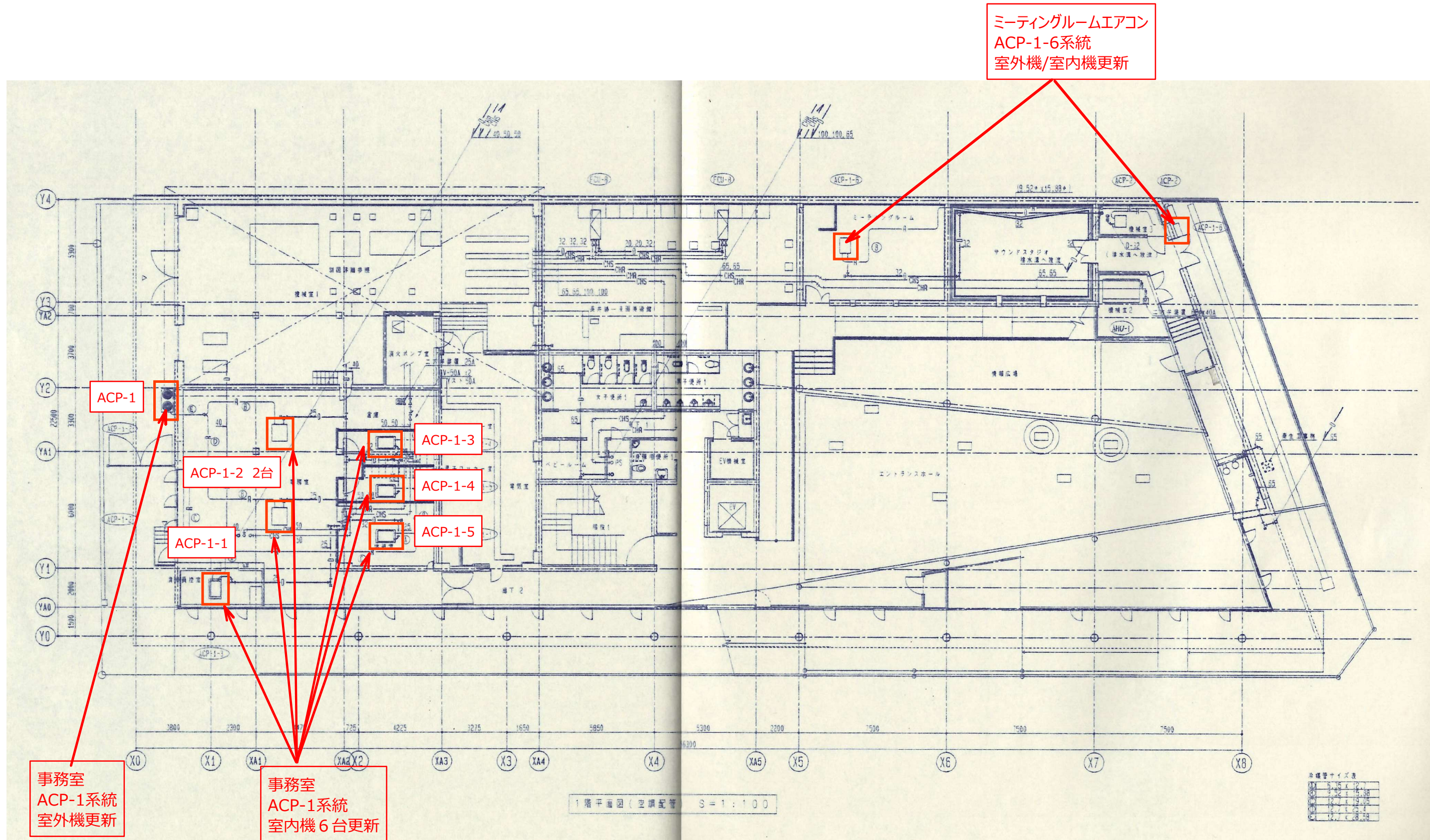
- ・冷温水ポンプの更新に伴い、各漏電遮断器の容量、配線径が不足しないか確認すること

	宮城県塩竈市本町1番1号 電話 022-364-1126 FAX 022-362-7249 塩竈市産業建設部まちづくり・建築課	設計年月日 調査	設計	工事名称 令7-依・単 ふれあいエス塩電エアコン更新工事 図面名称 単線結線図 (1P-1系統)	全業	図面 No. M-08
--	--	----------	----	---	----	----------------



■備考
・エアコンの更新に伴い、遮断器の容量が不足しないか確認すること

			宮城県塩竈市本町1番1号 電話 022-364-1126 FAX 022-362-7249 塩竈市産業建設部まちづくり・建築課		設計年月日	調査	設計	工事名称 令7-依・単 ふれあいエスパ塩竈エアコン更新工事	全業	図面 No. M-09
								図面名称 単線結線図 (1P-3系統)	Scale	



- 備考
- ・既設冷媒管、ドレン管、電気配線は再利用とする
 - ・各室内機設置部屋にはリモコンを設置する
 - ・室内機はロングライフフィルター付仕様とする
 - ・室内機、室外機の作業は施設管理者と十分打合せの上作業すること
 - ・既設の空調設備はR22冷媒を使用しているため、フロン排出抑制法に基づき、適切に処理すること
 - ・屋外露出配管の保温はステンスラッキング(t=0.3mm以上)とする

宮城県塩竈市本町1番1号 電話 022-364-1126 FAX 022-362-7249 塩竈市産業建設部まちづくり・建築課		設計年月日	調査	設計	工事名称 令7-依・単 ふれあいエスパ塩竈エアコン更新工事 図面名称 エアコン更新図 (1階フロア)	全業 Scale	図面 No. M-10
--	--	-------	----	----	---	-------------	----------------

[illegible]

<p>プ塩竈空調設備更新工事</p>	<p>全 業</p>	<p>図面番号</p> <p>E-01</p>
--------------------	------------	-------------------------

[illegible]

[illegible]

8-3 土工事及び地業工事	1. 埋戻し及び盛土	材料及び工法 ・材料() 工法() ※改修標準仕様書表8. 28. 1による ・A種 適用場所() ・B種 適用場所() ・C種 適用場所() 土質() 受渡場所() ・D種 適用場所() (品質 細粒分(75μm以下)の含有率(重量百分率)の上限を50%未満とする)	9 環境配慮改修工事	① 石綿含有建材の除去工事	施工調査 ※石綿含有建材の事前調査 工事着手に先立ち、目視及び貸与する設計図書等によって石綿を含有している吹き付け材、成形板、建築材料等の使用の有無を調査する。 調査範囲 〇石膏ボード(天井) ・図示() 貸与資料() ・石綿粉じん濃度測定 測定時期、場所及び測定点 適用 測定名称 測定時期 測定場所 測定箇所数(各施工箇所ごと) ・測定 1 処理作業室内 ・計 点 ・測定 2 処理作業前 調査対象室外部の付近 ・計 点 ・測定 3 処理作業室内 ・計 点 ・測定 4 セキュリティーゾーン入口 ・計 点 ・測定 5 処理作業中 集じん・排気装置の排出口(処理作業室外の場合) 出口吹出し風速1m/s以下の位置 ・計 点 ・測定 6 処理作業室内 ・施工区画周辺 ・敷地境界 ・計 点 ・測定 7 処理作業後(シート養生中) 処理作業室内 ・計 点 ・測定 8 処理作業後(シート撤去後) 処理作業室内 ・計 点 ・測定 9 調査対象室外部の付近 ・計 点 測定方法 ・自動測定器による測定 測定名称 測定方法 ・測定 4 粉じん相対濃度計(デジタル粉じん計)、パーティクルカウンター、繊維状粒子自動測定器(リアルタイムファイバーモニター)等の粉じんを迅速に測定できる機器を用いた測定 ・測定 5 ・JIS K 3850-1に基づいた測定 測定名称 メンブレンフィルタ 試料の吸引流量(L/min) 試料の吸引時間(min) ・測定 4 ・ 25 5 30 ・測定 5 ・測定 47 10 120 ・測定 47 10 240 ・測定 ・測定	2. 断熱・防水改修工事	・石綿含有仕上塗材又は石綿含有成形板(下地調整材)の除去 除去対象範囲 ・図示による 除去工法 養生方法 除去した石綿含有仕上塗材の処分 ・埋立処分(安定型最終処分場) ・埋立処分(管理型最終処分場) ・中間処理(溶融施設又は無害化処理施設) 石綿含有建材除去後の仕上げ工事 ・図示による 改修特記仕様書3章による。 断熱材 断熱材の種類 ・断熱材の厚さ(mm) ・施工箇所 ・図示による ホルムアルデヒド放散量 ※F☆☆☆☆ 外装材 種類 防火性能 備考 鋼材 改修特記仕様書第8章 8-3 鉄骨工事 ・鋼材による 笠木 改修特記仕様書第3章 ・アルミニウム製笠木による 既存外壁の処置 既存外壁仕上材の撤去 ・行う ・行わない 下地面の清掃 ・行う ・行わない 欠損部の改修工法 ・改修特記仕様書第4章 外壁改修工事による 不陸等の下地調整 断熱材の施工 ・断熱材製造所の仕様による 外装材の施工 ・外装材製造所の仕様による 通気層の有無 ・有(mm) ・無 外装材の外壁への取付け ・図示による 笠木の施工 ・改修特記仕様書第3章 アルミニウム製笠木による フェノールフォーム断熱材又は保温材、接着剤のホルムアルデヒド放散量 ※F☆☆☆☆ 開口部等補修のための張付け用の接着剤のホルムアルデヒド放散量 ※F☆☆☆☆ 工法 ・断熱材打込み工法 断熱材 JIS A 9521に基づく発泡プラスチック断熱材 種類 厚さ(mm) 施工場所 ・断熱材現場発泡工法 断熱材の種類 ・A種1 ・A種1H 吹付け厚さ(mm) ・25 ・30 施工箇所 ・図示による ・断熱材後張り工法 断熱材 JIS A 9521に基づく発泡プラスチック断熱材 種類 厚さ(mm) ・断熱材にせっこうボード等を張り付けたパネル材質 厚さ (mm) ・張り付け工法 断熱材の張り付け工法 断熱材へのボードの張付け工法	5. 屋上緑化改修工事	植栽基盤及び材料 ・屋上緑化軽量システム 芝及び地被類の種類等 ※図示による 見切り材、舗装材、排水孔、マルチング材等 ※図示による かん水装置 ・設置する(種類) 既存保護層の撤去 ・行う ・行わない 新植した芝及び地被類の枯補償の期間 ※引渡しの日から1年 適用範囲：歩道 既存舗装の撤去及び再利用 ※図示による 路床 路床の材料 種類 材料 厚さ(mm) ・盛土 ・A種 ※B種 ・C種 ・D種 ・図示による ・建設汚泥から再生した処理土 ・凍上抑制層 ※再生クラッシャーラン ・クラッシャーラン ・切込み砂利 ・砂 ・フィルター層 ※砂 ・図示による (凍上抑制層に用いる材料に砂を用いる場合の粒度試験) ・行う ※行わない ・路床安定処理 ・適用する ・適用しない 安定処理の方法 ・置き換え工法 ・安定処理工法 路床安定処理用添加材料 種類 ※普通ポルトランドセメント ・高炉セメントB種 ・フライアッシュセメントB種 ・生石灰(・特号 ・1号) ・消石灰(・特号 ・1号) 添加量 ・ kg/m3 (目標CBR ・3以上) 目標CBRを満足する添加量の確認方法 ・安定処理土のCBR試験 ・ジオテキスタイル 単位面積質量 ・60g/m ² 以上 厚さ(mm) ・0.5~1.0 引張強さ ・98N/5cm(10kgf/5cm)以上 透水係数 ・1.5×10 ⁻¹ cm/sec以上 試験 路床土の支持力比(CBR)試験 ・行う ※行わない 路床締固め度の試験 ※行う ・行わない 現場CBR試験 ・行う ・行わない 路盤 路盤の厚さ ・図示による 路盤材料(改修標準仕様書表9. 7. 3による種別) ・クラッシャーラン ・粒度調整碎石 ※再生クラッシャーラン ・再生粒度調整碎石 ・クラッシャーラン鉄鋼スラグ ・粒度調整鉄鋼スラグ ・水硬性粒度調整鉄鋼スラグ 舗装の構成 ※図示による 開粒度アスファルト混合物等の抽出試験 ・行う ※行わない 舗装の平たん性 ※著しい不陸がないもの	6. 透水性アスファルト舗装改修工事	適用範囲：歩道 既存舗装の撤去及び再利用 ※図示による 路床 路床の材料 種類 材料 厚さ(mm) ・盛土 ・A種 ※B種 ・C種 ・D種 ・図示による ・建設汚泥から再生した処理土 ・凍上抑制層 ※再生クラッシャーラン ・クラッシャーラン ・切込み砂利 ・砂 ・フィルター層 ※砂 ・図示による (凍上抑制層に用いる材料に砂を用いる場合の粒度試験) ・行う ※行わない ・路床安定処理 ・適用する ・適用しない 安定処理の方法 ・置き換え工法 ・安定処理工法 路床安定処理用添加材料 種類 ※普通ポルトランドセメント ・高炉セメントB種 ・フライアッシュセメントB種 ・生石灰(・特号 ・1号) ・消石灰(・特号 ・1号) 添加量 ・ kg/m3 (目標CBR ・3以上) 目標CBRを満足する添加量の確認方法 ・安定処理土のCBR試験 ・ジオテキスタイル 単位面積質量 ・60g/m ² 以上 厚さ(mm) ・0.5~1.0 引張強さ ・98N/5cm(10kgf/5cm)以上 透水係数 ・1.5×10 ⁻¹ cm/sec以上 試験 路床土の支持力比(CBR)試験 ・行う ※行わない 路床締固め度の試験 ※行う ・行わない 現場CBR試験 ・行う ・行わない 路盤 路盤の厚さ ・図示による 路盤材料(改修標準仕様書表9. 7. 3による種別) ・クラッシャーラン ・粒度調整碎石 ※再生クラッシャーラン ・再生粒度調整碎石 ・クラッシャーラン鉄鋼スラグ ・粒度調整鉄鋼スラグ ・水硬性粒度調整鉄鋼スラグ 舗装の構成 ※図示による 開粒度アスファルト混合物等の抽出試験 ・行う ※行わない 舗装の平たん性 ※著しい不陸がないもの
	3. 砂利地業	材料 ※再生クラッシャーラン ・切込砂利又は切込碎石 砂利厚さ 厚 さ 適用箇所 ※60mm ・基礎下、基礎梁下、土間スラブ下、土間コンクリート下 ・ 捨コンクリート地業	捨コンクリートの厚さ 厚 さ 適用箇所 ※50mm ・基礎下、基礎梁下、土間スラブ下 ・ コンクリートの種類 ・ ※普通コンクリート 設計基準強度 ※18N/mm ² スラブ ※15cm又は18cm	4. 断熱・防露改修工事	石綿含有建材の処理 ・石綿含有吹付け材の除去 除去対象範囲 ・図示による 除去工法 ※改修標準仕様書9. 1. 3 (2) (7)による 除去した石綿含有吹付け材等の飛散防止措置 ※湿潤化 ・固形化 除去した石綿含有吹付け材等の処分 ・埋立処分(管理型最終処分場) ・中間処理(溶融施設又は無害化処理施設) ・石綿含有保温材等(石綿含有けい酸カルシウム板第二種含む)の除去 除去対象範囲 ・図示による 除去工法 ・破碎して除去 ・手ばらし 除去した石綿含有保温材等の飛散防止 ※湿潤化 ・固形化 除去した石綿含有保温材等の処分 ・埋立処分(管理型最終処分場) ・中間処理(溶融施設又は無害化処理施設) ・石綿含有成形板(石綿含有けい酸カルシウム板第一種)の除去 除去対象範囲 ・図示による 隔離養生(負圧不要)方法 ・図示による 足場 ・図示による 除去した石綿含有けい酸カルシウム板第一種の処分 ・埋立処分(安定型最終処分場) ・中間処理(溶融施設又は無害化処理施設) ・石綿含有成形板(石綿含有けい酸カルシウム板第一種以外)の除去 除去対象範囲 ・図示による 除去した石綿含有成形板の処分 ・石綿含有せっこうボード ※埋立処分(管理型最終処分場) ・石綿含有せっこうボードを除く石綿含有成形板 ・埋立処分(安定型最終処分場) ・中間処理(溶融施設又は無害化処理施設)	4. 断熱・防露改修工事	・断熱・防露改修工事	・断熱・防露改修工事			
	4. 捨コンクリート地業	捨コンクリートの厚さ 厚 さ 適用箇所 ※50mm ・基礎下、基礎梁下、土間スラブ下 ・ コンクリートの種類 ・ ※普通コンクリート 設計基準強度 ※18N/mm ² スラブ ※15cm又は18cm	捨コンクリートの厚さ 厚 さ 適用箇所 ※50mm ・基礎下、基礎梁下、土間スラブ下 ・ コンクリートの種類 ・ ※普通コンクリート 設計基準強度 ※18N/mm ² スラブ ※15cm又は18cm	4. 断熱・防露改修工事	石綿含有建材の処理 ・石綿含有吹付け材の除去 除去対象範囲 ・図示による 除去工法 ※改修標準仕様書9. 1. 3 (2) (7)による 除去した石綿含有吹付け材等の飛散防止措置 ※湿潤化 ・固形化 除去した石綿含有吹付け材等の処分 ・埋立処分(管理型最終処分場) ・中間処理(溶融施設又は無害化処理施設) ・石綿含有保温材等(石綿含有けい酸カルシウム板第二種含む)の除去 除去対象範囲 ・図示による 除去工法 ・破碎して除去 ・手ばらし 除去した石綿含有保温材等の飛散防止 ※湿潤化 ・固形化 除去した石綿含有保温材等の処分 ・埋立処分(管理型最終処分場) ・中間処理(溶融施設又は無害化処理施設) ・石綿含有成形板(石綿含有けい酸カルシウム板第一種)の除去 除去対象範囲 ・図示による 隔離養生(負圧不要)方法 ・図示による 足場 ・図示による 除去した石綿含有けい酸カルシウム板第一種の処分 ・埋立処分(安定型最終処分場) ・中間処理(溶融施設又は無害化処理施設) ・石綿含有成形板(石綿含有けい酸カルシウム板第一種以外)の除去 除去対象範囲 ・図示による 除去した石綿含有成形板の処分 ・石綿含有せっこうボード ※埋立処分(管理型最終処分場) ・石綿含有せっこうボードを除く石綿含有成形板 ・埋立処分(安定型最終処分場) ・中間処理(溶融施設又は無害化処理施設)	4. 断熱・防露改修工事	・断熱・防露改修工事	・断熱・防露改修工事			
	5. 屋上緑化改修工事	植栽基盤及び材料 ・屋上緑化軽量システム 芝及び地被類の種類等 ※図示による 見切り材、舗装材、排水孔、マルチング材等 ※図示による かん水装置 ・設置する(種類) 既存保護層の撤去 ・行う ・行わない 新植した芝及び地被類の枯補償の期間 ※引渡しの日から1年 適用範囲：歩道 既存舗装の撤去及び再利用 ※図示による 路床 路床の材料 種類 材料 厚さ(mm) ・盛土 ・A種 ※B種 ・C種 ・D種 ・図示による ・建設汚泥から再生した処理土 ・凍上抑制層 ※再生クラッシャーラン ・クラッシャーラン ・切込み砂利 ・砂 ・フィルター層 ※砂 ・図示による (凍上抑制層に用いる材料に砂を用いる場合の粒度試験) ・行う ※行わない ・路床安定処理 ・適用する ・適用しない 安定処理の方法 ・置き換え工法 ・安定処理工法 路床安定処理用添加材料 種類 ※普通ポルトランドセメント ・高炉セメントB種 ・フライアッシュセメントB種 ・生石灰(・特号 ・1号) ・消石灰(・特号 ・1号) 添加量 ・ kg/m3 (目標CBR ・3以上) 目標CBRを満足する添加量の確認方法 ・安定処理土のCBR試験 ・ジオテキスタイル 単位面積質量 ・60g/m ² 以上 厚さ(mm) ・0.5~1.0 引張強さ ・98N/5cm(10kgf/5cm)以上 透水係数 ・1.5×10 ⁻¹ cm/sec以上 試験 路床土の支持力比(CBR)試験 ・行う ※行わない 路床締固め度の試験 ※行う ・行わない 現場CBR試験 ・行う ・行わない 路盤 路盤の厚さ ・図示による 路盤材料(改修標準仕様書表9. 7. 3による種別) ・クラッシャーラン ・粒度調整碎石 ※再生クラッシャーラン ・再生粒度調整碎石 ・クラッシャーラン鉄鋼スラグ ・粒度調整鉄鋼スラグ ・水硬性粒度調整鉄鋼スラグ 舗装の構成 ※図示による 開粒度アスファルト混合物等の抽出試験 ・行う ※行わない 舗装の平たん性 ※著しい不陸がないもの	6. 透水性アスファルト舗装改修工事	適用範囲：歩道 既存舗装の撤去及び再利用 ※図示による 路床 路床の材料 種類 材料 厚さ(mm) ・盛土 ・A種 ※B種 ・C種 ・D種 ・図示による ・建設汚泥から再生した処理土 ・凍上抑制層 ※再生クラッシャーラン ・クラッシャーラン ・切込み砂利 ・砂 ・フィルター層 ※砂 ・図示による (凍上抑制層に用いる材料に砂を用いる場合の粒度試験) ・行う ※行わない ・路床安定処理 ・適用する ・適用しない 安定処理の方法 ・置き換え工法 ・安定処理工法 路床安定処理用添加材料 種類 ※普通ポルトランドセメント ・高炉セメントB種 ・フライアッシュセメントB種 ・生石灰(・特号 ・1号) ・消石灰(・特号 ・1号) 添加量 ・ kg/m3 (目標CBR ・3以上) 目標CBRを満足する添加量の確認方法 ・安定処理土のCBR試験 ・ジオテキスタイル 単位面積質量 ・60g/m ² 以上 厚さ(mm) ・0.5~1.0 引張強さ ・98N/5cm(10kgf/5cm)以上 透水係数 ・1.5×10 ⁻¹ cm/sec以上 試験 路床土の支持力比(CBR)試験 ・行う ※行わない 路床締固め度の試験 ※行う ・行わない 現場CBR試験 ・行う ・行わない 路盤 路盤の厚さ ・図示による 路盤材料(改修標準仕様書表9. 7. 3による種別) ・クラッシャーラン ・粒度調整碎石 ※再生クラッシャーラン ・再生粒度調整碎石 ・クラッシャーラン鉄鋼スラグ ・粒度調整鉄鋼スラグ ・水硬性粒度調整鉄鋼スラグ 舗装の構成 ※図示による 開粒度アスファルト混合物等の抽出試験 ・行う ※行わない 舗装の平たん性 ※著しい不陸がないもの							

	宮城県塩竈市本町1番1号 電話 022-364-1126 FAX 022-362-7249 塩竈市産業建設部まちづくり・建築課	設計年月日	調査者氏名	設計者氏名	工事名称 令7-依・単 ふれあいエスプ塩竈空調設備更新工事	全業	図面No A-03
					図面名称 Scale 特記仕様書(9)		